

Energetyczna czerwień i stonowany brąz przenikają się w tym częstochowskim domu. Pozostałe barwy są dopełnieniem, tłem dla graficznego spektaklu światła i koloru.



# Kolor i

**P**lanując wykończenie domu, Justyna i Mariusz oczekiwali, że będzie przede wszystkim funkcjonalny i nietypowy. Znużeni grzecznymi bładymi kolorami chcieli mieszkać we wnętrzach kontrastowych, dalekich od monotonii, zaskakujących, ale i przytulnych.

Projekt zamówili u Macieja Tubielewicza i Katarzyny Michoń z pracowni ArchiDESIGN STUDIO PROJEKTOWE z Częstochowy. Architektki, biorąc pod uwagę potrzeby inwestorów, stworzyli wnętrze dynamiczne, żywe i podporządkowane czerwieni. Dwupoziomo-

# przestrzeń





## Salon

*W pierwotnym projekcie salon był oddzielony od holu ścianą. Po rozmowach z architektami właściciele zrezygnowali z jej wybudowania. Zyskali w ten sposób nie tylko przestrzeń, ale również doświetlili hol i wyeksponowali schody. Miejsce do wypoczynku zostało zaaranżowane wokół dużego kawowego stolika i sof kupionych w Centrum Meblowym Agata w Katowicach. Dekoracyjny żyrandol to produkt niemieckiej firmy Sompex. Kompozycję obrazów Justyna wypatrzyła na Allegro. Zajmuje honorowe miejsce w salonie, a by ją wyeksponować, zbudowano ramę z płyt gipsowo-kartonowych i pomalowano na kolor brązowy, taki jak inne fragmenty ścian oraz sufitu.*

wy dom tworzy spójną, kolorystyczną całość. Wyjątkiem są jedynie pokoje dzieci, które zaprojektowano tak, by były dla dziewczynek baśniowym miejscem zabaw i wypoczynku.

Ozdobą i mocnym punktem wnętrza są schody, które wyglądają jak nowoczesna rzeźba na tle kamiennej ściany. Wprowadzają porządek i symetrię. Ich wykonanie zlecono częstochowskiej firmie Inter-Bis. Stalowa konstrukcja została połączona z wytrzymałym drewnem dębowym. Nieco trudności sprawiło dobranie odpowiedniego koloru stopni do pozostałych elementów domu. Dopiero





### **Kominek**

*Przytulności i ciepła dodaje zamontowany w rogu kominek obłożony marmurem. Ścianę zdobiją płyty z kamienia łupanego pizarra o wymiarach 30 x 60 cm. Obok kamiennej ściany została zaprojektowana podświetlana wnęka na drewno.*



### **Jadalnia**

*Stół na osiem osób został kupiony w salonie JKB Meblowe Inspiracje w Częstochowie. Krzesła właściciele nabyli w częstochowskim Stomarcie. W całej części dziennej gospodyni świadomie zrezygnowała z zasłon i firan. Ilość wpadającego światła regulują drewniane żaluzje.*



mieszkania  
w intensywnych barwach





## Kuchnia

Ciemnobrązowe fronty szafek są wykończone modyfikowanym fornirem. Blaty kuchenne w kolorze fioletu słonecznego pochodzą z firmy Pfeiderer. Na ścianach nie ma kafli – zamiast nich położono płytę MDF pokrytą aluminium oraz lakierowaną płytę lacobel w odcieniu czerwieni, zwanym luminous. Ognistoczerwone elementy z tego samego materiału znajdują się również na drzwiach szafy w holu. Zabudowę kuchni według projektu architektów wykonała częstochowska firma Pono Meble.

## Barok

Na granicy między kuchnią a salonem, na życzenie Justyny, architekci zaprojektowali barok z szerokim blatem roboczym oraz pojemną szafką na zastawę stołową. Rano jedząc śniadanie przy barku gospodarze mogą obejrzeć wiadomości na zamontowanym na ścianie telewizorze. Pani domu popołudniami zwykle odpoczywa tu przy kawie, spoglądając przez okno na ogród.



## Hol

Już od wejścia widoczna jest konsekwencja w uporządkowaniu części dziennej. Rytm i charakter nadaje wnętrzu m.in. podłoga. Połączenie parkietu firmy Baltic Wood z płytkami podłogowymi nie tylko porządkuje przestrzeń, ale i nawiązuje kolorystycznie do schodów. Ciemny pas płytek firmy Fanal Espacios na podłodze jest jakby odbiciem brązowego pasa pod sufitem.

przy trzecim barwieniu udało się uzyskać pożądany efekt.

Motywnym przewodnim całego domu jest czerwień – czerwone kanapy, czerwone elementy w kuchni, lampy, dodatki, a także formy na ścianach wykonane z płyt gipsowo-kartonowych podkreślone oświetleniem halogenowym lub kinkietami.

W całym domu jest bardzo dużo światła – liczne lampy i punkty świetlne pozwalają dowolnie sterować oświetleniem budującym odpowiedni klimat.



## Łazienka

*Wstawienie do łazienki nietypowego mebla, czyli czerwonego szezlonga, to pomysł Justyny. Wymarzyła sobie, by wypoczywać na nim, czytając książki. Za szezlongiem ustawiono nietypową dekorację z gałęzi brzoźek. W tej łazience czerni kontrastuje z szarościami, czerwienią i bielą. Dekoracją są płytki z motywem kwiatowym z kolekcji Fashion Design Black firmy Piemme Ceramiche. Charakteru salonu kąpielowego nadają lampy z pięknymi abażurami, finezynnie podwieszona firana oraz drobiazgi – kwiaty, świece, kamienie.*

## Łazienka dla gości

*Architekt Maciej Tubielewicz podszedł do projektu tego pomieszczenia nieszablonowo i zaproponował połączenie dwóch wielkości płytek: małych i dużych kwadratowych nachodzących na nie. Efekt udało się uzyskać dzięki precyzyjnej pracy wykonawców, którzy cierpliwie przycinali duże płytki. Do tego dołożył mozaikę (wokół lustra, na półkach). W miejscach, gdzie nie ma kafli, ściany pokryto tynkiem dekoracyjnym w kolorze trawertynu.*

Na parterze domu w wielu miejscach pojawiają się formy koliste. Motyw ten odnajdziemy na szafce rtv, ozdobnych kulach kupionych w sklepie Duka, lampach wiszących nad jadalnianym stołem i barkiem, w opływowym kształcie hokerów, okienku na drzwiach łazienki (tzw. bulaj), okrągłej umywalce.

Natomiast na piętrze dominują formy prostokątne. Stąd kanciaste, proste meble w sypialni (złagodzone motywami kwiatowymi na ścianach), a w łazience prostokątne i kwadratowe płytki, kanciasta armatura i prostokątne umywalki.

Wszystko zgodnie z projektem architektów, który został w całości zrealizowany. I jak mówią właściciele domu – z uzyskanego efektu są bardzo zadowoleni.



## Sypialnia

Pod skosem zostało ustawione łóżko i szafki nocne kupione w JKB Meblowe Inspiracje w Częstochowie.

Naprzeciwko jest toaletka z lustrem.

Wnętrze doświetla okno balkonowe oraz okno połaciowe nad łóżkiem. Bardzo jasna wykładzina podłogowa (Wool Velvet z salonu Komfort) kontrastuje z grafitową tapetą w srebrzyste ornamenty. By ciemne ściany nie przytłoczyły sypialni, na jednej z nich położono białą tapetę.





## Pokoje dzieci

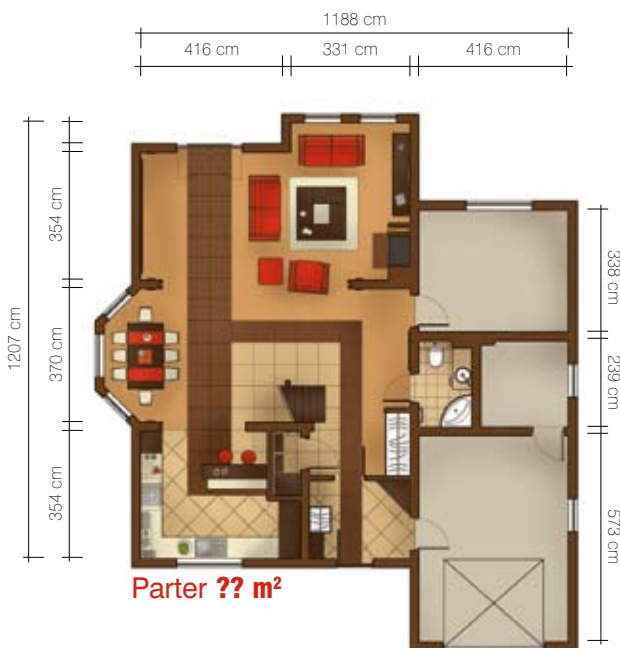
Różowy to ulubiony kolor starszej córeczki – Zuzi. Dlatego wszystko w tym pomieszczeniu zostało podporządkowane tej barwie. Większość mebelków pochodzi z IKEA. W pojemnej szafce z wysuwanymi koszykami jest miejsce na klocki i zabawki. Dzięki temu porządek w pokoju można zrobić w tempie ekspresowym. Młodsza dziewczynka Tosia ma pokój słoneczny, urządzony kremowymi meblami. Na razie potrzebuje przede wszystkim dużo przestrzeni i zabawek.



Katarzyna Michoń  
Maciej Tubielewicz  
projektanci

## Podstawa dobrego projektu

Do każdego klienta podchodzimy indywidualnie. Musimy poznać jego ukryte pragnienia, bo tylko wtedy możemy stworzyć „wnętrze idealne”. Tak też było w przypadku Justyny i Mariusza. Chcieli mieć dom nowoczesny i bardzo wyrazisty. Dlatego zastosowaliśmy mocne kolory, dużo czerwieni, wiele punktów świetlnych. By wnętrza stanowiły spójną całość, potrzebna była powtarzalność kolorów, detali i form. Centralnym i najistotniejszym punktem tej realizacji są stalowe schody połączone z drewnem w kolorze wenge – robią wrażenie, wyglądają jak nowoczesna rzeźba.



Tekst: Agnieszka Markowska  
Zdjęcia i stylizacja: Agnieszka Markowska, Krzysztof Magolon/aFoto  
Projekt: Maciej Tubielewicz i Katarzyna Michoń  
Plany: Agata Cywińska



Agnieszka Markowska  
stylistka

## Stal i ogień

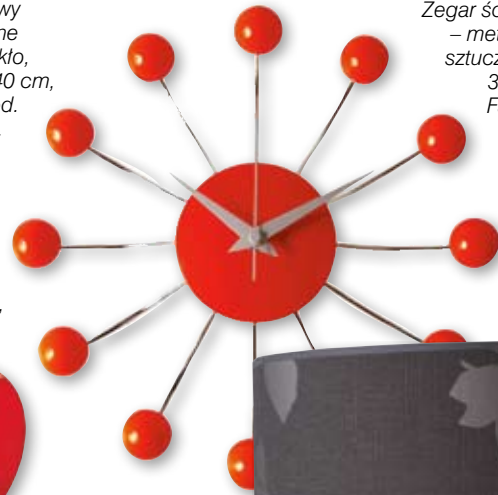
Trudno wyobrazić sobie bardziej odważny kolor niż czerwień. Energetyzuje, pobudza i zwraca na siebie uwagę. Jego obecność we wnętrzu zdradza charakter i temperament mieszkańców. Czerwone meble i dodatki w domu sprawiają, że mamy większą chęć do pracy i działania.



Lampa Estrela – tworzywo sztuczne,  
średnica 70 cm, 159 zł, Fabryka Form.



Stolik kawowy  
– lakierowane  
drewno i szkło,  
93 x 128 x 40 cm,  
6739 zł, prod.  
Vitra, Zoom.



Zegar ścienny Spider  
– metal i tworzywo  
sztuczne, średnica  
30 cm, 159 zł,  
Fabryka Form.



Łyżki do sałaty  
– tworzywo sztuczne,  
57 zł, prod. Guzzini,  
Megapunkt.



Gazetownik Wactor,  
– stal nierdzewna,  
23 x 40 cm,  
wysokość  
33 cm, 799 zł,  
prod. Blomus,  
Fide.pl



Krzesełko Akrt – drewno  
i skóra, 43 x 49 cm,  
wysokość 93 cm, 259 zł,  
Black Red White.



Lampa El Greco – aluminium  
i tkanina, wysokość 55 cm, 499 zł,  
Meble Vox.



Poduszka Jorun  
– bawełna,  
35 x 35 cm,  
24,99 zł, IKEA.

Młynek  
do pieprzu  
– stal i tworzywo  
sztuczne,  
wysokość 33 cm,  
379 zł, Schäfer  
Boutique.

Toster Volo Bugatti – stal i tworzywo sztuczne,  
32 x 20 cm, wysokość 30 cm, 760 zł, CzerwonaMaszyna.pl



Podnóżek Arild – skóra  
i stal, 77 x 62 cm,  
wysokość 45 cm, 1299 zł,  
IKEA.

Zdjęcia producentów  
Informacje o firmach na stronie 98.